

Saskia  
**Bis-Niemann**  
Sanitär • Heizung



Wedeler Landstraße 19 • 22559 HH  
Tel.: 040/ 812747 • [sbn-gmbh.de](http://sbn-gmbh.de)

**HST THIERFELDER**  
Meisterbetrieb für Sonnenschutz und Rollläden



Galgenberg 31 22880 Wedel  
04103/ 91 90 01 [www.hst-thierfelder.de](http://www.hst-thierfelder.de)

## Alles auf Kunst in Rissen

- ANZEIGE -



Die Rissen Art steht in diesem Jahr unter dem Motto „Fensterblick aufs Meer“.

Mehr dazu ab Seite 10. Foto: mk

### Terrassendächer und Kaltwintergärten



Fühlen Sie sich zu Hause  
wie im Urlaub!



Frühjahrsaktion:  
12 % Rabatt und Aufbau  
schon in 4 Wochen

**Nelson Park Terrassendächer**  
Servicebüro Pinneberg  
Amselstieg 21  
25421 Pinneberg  
0 41 01 / 3 73 04 26  
[www.nelsonpark-td.de](http://www.nelsonpark-td.de)



BESTATTUNGEN



**MICHAEL SCHÜTT**  
Wir sind für Sie da.  
Gerne beraten wir Sie persönlich zu Ihrer  
individuellen Bestattungsvorsorge.

040. 81 81 13 | Rissener Dorfstraße 52 • 22559 Hamburg  
[michael.schuett@bestattungen-schuett.de](mailto:michael.schuett@bestattungen-schuett.de)  
[bestattungen-schuett.de](http://bestattungen-schuett.de)

**Mein Schuhmacher**  
Schuh- und Schlüsseldienst + Sicherheitstechnik

**JETZT: Sicherheitsschlüssel sofort zum Mitnehmen**

 Schlüsseldienst Notdienst	 Schuhreparatur und Zubehör	 Schilder und Gravuren
 Kleinstreparaturen und Änderungen	 Uhrarmbänder- und Batteriewechsel	 Stempel

Wedeler Landstraße 21 • 22559 HH  
Tel.: 040 - 18 23 97 40  
Mobil: 0152 - 51 04 55 17  
[mein-schuhmacher@web.de](mailto:mein-schuhmacher@web.de)

**SEIT 2015  
IN RISSEN**

Jeder träumt von einem Neuen.



**Auto-Wulff Team Moorrege**  
GmbH & Co. KG

Pinneberger Chaussee 9 • 25436 Moorrege  
Telefon 0 41 22/98 790 • [www.auto-wulff.de](http://www.auto-wulff.de)

**Wir haben den Richtigen für Sie!**



## EINBLICKE

## WENN AUS FRISCHEM WIND EIN STURM WIRD

Liebe Leserinnen und Leser,

ein Ermittlungsverfahren beim Kieler Innenministerium, Antrag auf Abwahl von der Politik und offenbar jede Menge Ärger im Wedeler Rathaus: Es ist eine bedrückende Situation, vor der Wedels Bürgermeister Gernot Kaser nach zwei Jahren im Amt steht. Nun musste er seinen Platz im Verwaltungschefsessel erst einmal räumen. Und dass alles vor dem Hintergrund einer schwierigen Haushaltslage, vor der Politik und Verwaltung stehen. Wir wollen hoffen, dass der Sturm in der Stadt mit frischem Wind, wie sich Wedel nennt, bald wieder abflaut.



Andreas Kay, Herausgeber

gervereine in Rissen, Blankenese und Sülldorf-Iserbrook. Gemeinsam haben sie eine entsprechende Forderung an den Senat verfasst.

Zumindest ein Dauerbrennerstreit mit dem Bezirksamt in Altona hat sich in Wohlgefallen aufgelöst: Die Oldtimerfreunde der „Blankeneser Benzingsprache“ dürfen ihre Autoschätzchen wieder auf dem Blankeneser Marktplatz zur Schau stellen – gebührenfrei. Das haben sie an Ostermontag zur großen Freude vieler Besucher auch getan.

Ob genauso viel Bewegung in den zweigleisigen Ausbau der S-Bahnstrecke zwischen Wedel und Blankenese kommt, dass hoffen die Bü-

Und bald ist es wieder soweit: Die Rissen Art startet in ein paar Tagen. Diesmal versetzen uns die Künstlerinnen und Künstler in Urlaubsstimmung, denn das Thema ist das Meer. Und wer nun nicht an die Nord- oder Ostseeküste fahren kann, dem sei ein Spaziergang am Elbstrand empfohlen. Nichts ist schöner, um den Kopf schnell freizukriegen!

Herzlich  
Ihr Andreas Kay

# DER RISSENER

MEINE LOKALZEITUNG  
FÜR DIE ELBVRORTE  
UND DAS UMLAND

facebook.com/derrissener      www.der-rissener.de

## Claudia Conrad

Ihre Ansprechpartnerin  
für Anzeigen/Kleinanzeigen

Tel.: 040 - 94 99 63 57  
Mobil: 0176 - 32 50 17 12  
E-Mail: claudia.conrad@der-rissener.de



- ANZEIGE -

## WETTER

präsentiert von:

# Zimmern



Garten- und Landschaftsbau GmbH & Baumschulen  
Sonne oder Regen?



Donnerstag  
11° / 8°



Freitag  
14° / 7°



Sonnabend  
21° / 12°

Am Donnerstag ist verregnet, bei Temperaturen von 8°C bis 11°C. Auch der Freitag ist grau und nass bei Temperaturen 7°C bis 14°C. Am Sonnabend gibt es den ganzen Tag dicht bewölkt bei Temperaturen von 15°C bis 21°C kommen. Mit Böen zwischen 30 und 47 km/h, sowie Regenschauern ist zu rechnen.

### Ebbe oder Flut?

Donnerstag:	Ebbe: 06:39/19:13	Flut: 12:17
Freitag:	Ebbe: 08:23/20:54	Flut: 00:52/13:56
Sonnabend:	Ebbe: 09:23/22:16	Flut: 02:23/15:18

Blankenese, Unterfeuer (Quelle: www.bsh.de)

## IMPRESSUM

**Anschrift:** Der Rissener/Elbflair media GmbH  
Grete-Neveermann-Weg 18, 22559 Hamburg

**Internet:** www.der-rissener.de Der Rissener

**Verlag:** Elbflair media GmbH  
Grete-Neveermann-Weg 18, 22559 Hamburg  
vertreten durch den Geschäftsführer Andreas Kay

**Herausgeber:** Andreas Kay  
Tel. 0176 - 63 63 47 74  
andreas.kay@der-rissener.de

**Mitherausgeber:** Claus Grötzschel  
Tel.: 0171 - 361 41 51  
claus.groetzschel@der-rissener.de

**Druck:** Druckhaus Walsrode GmbH & Co. KG  
Hanns-Hoerbiger-Str. 6, 29664 Walsrode

**Redaktion:** Andreas Kay (V.i.S.d.P.), Michelle Kossel  
Tel.: 0178 - 679 26 82, redaktion@der-rissener.de  
michelle.kossel@der-rissener.de

**Anzeigen/  
Kleinanzeigen:** Claudia Conrad  
Tel.: 040 - 94 99 63 57 oder 0176 - 32 50 17 12  
anzeigen@der-rissener.de

**Layout/Grafik:** Elbflair media GmbH  
0176 - 63 63 47 74, redaktion@der-rissener.de

**gedruckte Auflage:** 15.000 Exemplare



In den Grünflächen in Bahnhofsnahe und auch vor Geschäften liegt Abfall. Fotos: dr

## Hat der Stadtteil ein Müll-Problem?

**RISSEN.** Plastikteile, Flaschen, Kippen, Papierfetzen, Scherben: In jüngster Zeit mehren sich die Beschwerden von Bürgern über den vielen Müll im Rissener Ortskern – besonders in Bahnhofsnahe. „Rissen vermüllt zusehends. Viele Kunden haben mich schon darauf angesprochen“, so eine Geschäftsfrau. In der Tat häuft sich in den Rabatten und Grünflächen im Ortskern der Abfall. Bei der Stadtreinigung Hamburg (SRH) will man davon offenbar nichts bemerkt haben. „Wir haben die Gebiete besichtigt und überprüft. Dabei hat sich das bereits beschriebene Gesamtbild bestätigt: Grundsätzlich können wir keine stark erhöhte Verschmutzung im Ortskern von Rissen feststel-

len“, so heißt es auf Nachfrage unserer Zeitung. Vielleicht entsteht dort dieser Eindruck, weil manche Rissener schon selbst zur Kehrschaufel greifen. „Ich habe viele Scherben vor einem Kindergarten und vor meinem Laden entsorgt. Das ist ja gefährlich für Kinder und Tiere, wenn es tagelang liegenbleibt“, so die Geschäftsinhaberin. Immerhin wollen die Mitarbeitenden der Stadtreinigung Rissen doch genauer ins Visier nehmen. „An vereinzelten Stellen ist Verbesserungspotenzial vorhanden, und wir haben die zuständigen Mitarbeiter der SRH entsprechend sensibilisiert. Dies wird mit Sicherheit zu einer Verbesserung führen“, so die Sprecherin der SRH. **mk**

## Johanneskirchengemeinde lädt zur bunten Ostermeile ein



Die Ostermeile der Johanneskirchengemeinde zieht immer viele Besucher an. Foto: mk

**RISSEN.** Ein Frühling ohne die bunte Ostermeile der Johanneskirchengemeinde – das geht gar nicht. Deshalb wird für Sonntag, 7. April, zur Ostermeile rund um die Johanneskirche am Raalandsweg eingeladen. Die jüngsten Besucher können sich über Mitmach- und Bas-

telaktionen freuen. Die ehrenamtlichen Helfer bieten wieder ein reichhaltiges kulinarisches Angebot mit selbstgebackenem Kuchen, Salaten und warmen Gerichten an. Auch Konzerte gehören zum Programm. Beginn ist ab 11 Uhr. **mk**

Blumige Bauerngärten des Nordens!

# Scharrel

Handel  
Planung  
Gestaltung

Grünes Zentrum Heist

**Familientreff für alle**  
Ihr Kaufhaus im Grünen zum Staunen, Kaufen, Stöbern und Fühlen.

**Rosmarin, Salbei, Thymian & Co**  
Aromatische Gemüse + Lieblingskräuter perfekt in Szene gesetzt.

Hochmoorweg 1-5 · 25492 Heist  
Tel. 04122-98740 · Fax 04122-987420  
Öffnungszeiten siehe:  
[www.gruenes-zentrum-heist.de](http://www.gruenes-zentrum-heist.de)

# KIM SHASTRI

PRAXIS FÜR MEDIZINISCHE HYPNOSE

- Raucherentwöhnung
- Gewichtsreduktion
- Ängste & Panik
- Trauma & Blockaden
- Schmerzreduktion

Wedeler Landstraße 31 | 22559 Hamburg  
Tel. 040 / 75 69 29 09 | [kontakt@shastri-hypnose.de](mailto:kontakt@shastri-hypnose.de)  
[WWW.SHASTRI-HYPNOSE.DE](http://WWW.SHASTRI-HYPNOSE.DE)

# Zimmern

Garten- und Landschaftsbau GmbH & Baumschulen

Gartenanlagen, Bepflanzungen, Pflege, Änderungen, Pflaster, Platten, Mauern, Zäune, Teiche, Erd- und Steinarbeiten, Baumpflege, Baumfällarbeiten

Tel. 040-81 5803 22559 Hamburg [www.baumschule-zimmern.de](http://www.baumschule-zimmern.de)

[www.seemannsoehne.de](http://www.seemannsoehne.de)

Beerdigungs-Institut  
**Seemann**  
& Söhne

Unsere kostenlose Hausbroschüre – Ihr persönliches Nachschlagewerk ... zum Anfordern.

Dormienstraße 9 · 22587 Hamburg · Telefon 040-8 66 06 10  
Blankenese · Rissen · Groß Flottbek · Schenefeld



## KLEINANZEIGEN

### RISSENER LEUCHT-TURM!

ab sofort wieder lieferbar.  
Info: [www.rissener-leuchtturm.de](http://www.rissener-leuchtturm.de)  
Telefon: 040 86624864

**Senioren Elektromobil**, fast neuwertig (10 km bisher gefahren), der Herstellerfirma Vermeiren für 2000€ VB zu verkaufen. Modell Ceres SE rot, 6 km/h, Produktgewährleistung 2 Jahre incl. Stockhalter und Abdeckplane. Steht in Hamburg Rissen zu Abholung. Handynummer: ☎ 0173 652 49 30

**Gesucht! Kfz-Mechaniker von privat** für gelegentliche Arbeiten an Oldtimer, vorzugsweise mit MB-Erfahrung. Mehr Infos unter ☎ 0172-4515743

**ENGLISH IN RISSEN** mit Joan von Ehren und Donald Wilkes. Kleine Gruppen, Einzelunterricht und Online (Zoom, Skype, FaceTime) ☎ 0171 / 853 92 15

## Haushaltsauflösung

Horst Weige

### Entrümpelung mit Wertanrechnung

- Wir nehmen alles mit
- Fachgerechte Entsorgung
- Besenrein, Festpreis
- Zuverlässig und seriös

Mobil: 0172 / 402 55 72  
Wedel: 04103 / 803 39 03

### MATHEMATICUS - mit mir kann

**man rechnen!** Nicht warten, jetzt starten und die Lücken schließen! Klasse Nachhilfe für Wedel und Umgebung und für den Westen Hamburgs gibt es hier: MATHEMATICUS - Industriestraße 25 in 22880 Wedel - ☎ (04103) 703 69 67

## Wir kaufen WOHNMOBILE + WOHNWAGEN

03944-36160 [www.wm-aw.de](http://www.wm-aw.de) Fa.

### Junges dynamisches Team des Restaurants „Das Falkenstein“ im Golfclub „Falkenstein“ sucht

zur Verstärkung seines Teams einen Koch (m/w/d). Du hast eine geschlossene Berufsausbildung als Koch/Köchin in der Tasche, bist interessiert an Professionalität, Flexibilität, Motivation und der Leidenschaft für die kreativer Zubereitung von Speisen? Wir bieten flexible Arbeitszeiten, feste freie Tage, ein gutes Betriebsklima, ein attraktives Gehalt sowie verschiedene Arbeitszeitmodelle. Bewirb Dich gern telefonisch oder per Mail unter: ☎ 0173-9755552 oder ✉ [info@das-falkenstein.com](mailto:info@das-falkenstein.com) Unser Team freut sich auf Dich! Du findest uns: In den Bargen 59, 22587 HH

**Gästeappartement für 1-2 Pers.**, Duschbad u. Miniküche in HH-Rissen, Wedeler Landstr., 2 Min. zur S-Bahn u. z. Einkaufen. ☎ 0172-5413886

**Zur Verstärkung  
unseres Teams  
suchen wir (m/w/d)**



- + Gesundheits- und Pflege-Assistenten (GPA)
- + Pflegefachkräfte
- + Superhelden



**WIR ZAHLEN ÜBERTARIFLICHES GEHALT!**

✉ [jobs@alloheim.de](mailto:jobs@alloheim.de)

📘 [/AlloheimSE](https://www.alloheim.de)

🌐 [durchstarten-bei-alloheim.de](https://www.alloheim.de)

**Alloheim Senioren-Residenz „An der Elbe“**  
Hafenstraße 16-18 · 22880 Wedel · Fon 04103-9 33 50



## LOKALES



Am Sonnabend, 6. April, wird nochmal an der Elbe trainiert. Foto: Vey

## Schnell anmelden für Rissen läuft – Kids Edition!

**RISSEN.** Nun aber schnell: Kinder im Grundschulalter, die beim Lauf-Event „Rissen läuft-Kids Edition“ noch mitmachen wollen, sollten sich bis Freitag, 5. April noch dazu anmelden. „Bis jetzt nehmen 229 Kinder teil. Es dürfen gerne mehr werden“, sagt Rebecca Vey vom Elternrat der Schule Iserberg, die gemeinsam mit ihrer Kollegin Nathalie Dunger und Schul-Direktorin Nicole Essing sowie Marc Hausch vom THK Rissen, der als Verein die Aktion unterstützt, zum Organisationsteam gehört.

„Wir hoffen sehr, dass noch ein paar weitere Anmeldungen dazukommen. Am Sonnabend, 27. April, ab 10 Uhr, geht es los. Treffpunkt ist ab 9.30 Uhr, auf dem Gelände des THK Rissen am Marschweg“, sagt sie. Und diese Veranstaltung sollte ebenso professionell gestaltet werden, wie die „großen“ Lauf-Events. Also kümmerten sich Vey und ihre Mitstreiter unter anderem um Sponsoren, Technik und eine geeignete Route durchs Dorf. „Gelaufen wird auf einem 4,2 Kilometer gekennzeichneten Rundkurs inklusive Streckenposten rund um das Gelände des THK Rissen. Die Startgruppen werden während des gesamten Laufes von mitlaufenden Helfern begleitet“, so Vey. Nicht nur Schülerinnen und Schüler vom Iser-

barg dürfen teilnehmen, „auch alle anderen Grundschul Kinder, die zwischen 2012 und 2018 geboren sind und aus den umliegenden Stadtteilen kommen“, sagt die Elternratsvertreterin. Anmeldungen bis 7. April: <https://my.raceresult.com/279107/registration>.

Informationen finden sich auch auf der Homepage unter [rissenlaeuft.de](http://rissenlaeuft.de). Für die Teilnahme wird ein Unkostenbeitrag in Höhe von 10 Euro erhoben. Es gibt keine Verlierer: „Jedes Kind, das das Ziel erreicht, erhält eine Erinnerungsmedaille, ein T-Shirt und ein Goodie-Bag.“ Im Ziel stehen Getränke und Verpflegung bereit. Nach den Zieleinläufen finden vor Ort die Siegerehrungen nach Altersklassen statt, und es ist für ein tolles Rahmenprogramm gesorgt. Es gibt sogar zwölf Pokale in Form von Leuchttürmen für die Altersklassengewinnerinnen und -gewinner. Wer Fragen hat, darf gerne im Schulbüro der Schule Iserberg anrufen unter Telefon 040-4289387-0.

Das Lauftraining findet kommenden Sonnabend, 6. April, nochmals an der Elbe statt und an den beiden Sonnabenden, 13. und 20. April, wird an der Veranstaltungs-Strecke am THK trainiert. Treffpunkt ist jeweils 9 Uhr.

mk



## Bürgervereine wollen mehr Fahrt in zweigleisigen S-Bahnausbau bringen

**RISSEN.** Die Bürgervereine in Rissen, Sülldorf-Iserbrook und Blankenese setzen sich mit Nachdruck für den zweigleisigen Ausbau der sechs Kilometer langen S-Bahnstrecke zwischen den Bahnhöfen Blankenese und Wedel ein. So fordern sie in einem Schreiben an die Bürgerschaft, dass der Senat eine Machbarkeitsstudie über die Realisierbarkeit eines zweigleisigen Ausbaus der S-Bahnstrecke Blankenese-Wedel in Auftrag geben sollte. Gleichzeitig solle der Bezirk Altona geeignete städteplanerische Maßnahmen zur Sicherung der erforderlichen Bahnerweiterungsflächen ergreifen.

Wie sich aus einer Senatsdrucksache ergibt, hat die Bürgerschaft den Senat aufgefordert, gemeinsam mit der S-Bahn Hamburg, der DB Netz AG und dem schleswig-holsteinischen Aufgabenträger die für einen vollständigen zweigleisigen Ausbau erforderlichen Bahnerweiterungsflächen planerisch identifizieren zu lassen und dafür Vorsorge zu tragen, dass sie in jeglichen städtebaulichen Verfahren von Bebauung freigehalten werden. Die Bürgervereine vermissen dabei jedoch die notwendige verkehrsplanerische Stringenz und befürchten daher, dass der Beschluss nicht die erhoffte Wirkung entfaltet. Vor



Zwischen Blankenese und Wedel erfolgt der S-Bahn-Verkehr eingleisig, wie hier am Bahnübergang Sieversstücken zu sehen ist. Foto: ak

dem Hintergrund, dass mit Blick auf verschiedene andere, als vorrangig eingeschätzte, Verkehrsprojekte in Hamburg ein Ausbau der S-Bahnstrecke Blankenese-Wedel realistischerweise wohl erst in einer Dekade umsetzbar sein werde, „sind heute die nötigen Weichen dafür zu stellen, dass die Möglichkeit des zweigleisigen Ausbaus nicht durch spätere Vorhaben vereitelt wird“, so die Bürgervereine.

Bereits heute müsse die Machbarkeit des zweigleisigen Ausbaus geprüft werden, um überhaupt in den Stand zu gelangen, die erforderlichen Flächen für den Ausbau zu sichern und zu verhindern zu können, dass

durch andere Bauprojekte, die die Trassenführung berühren könnten, vollendete Tatsachen zulasten eines zweigleisigen Ausbaus geschaffen werden. Als derartige Bauprojekte kommen außer der Magistralenbebauung, der Digitalisierung der Strecke Blankenese-Wedel auch die bürgervertraglich zugesicherte Brücke zum Neubaugebiet Suurheid in Rissen infrage. In Anbetracht dessen reicht für die Bürgervereine die von der Bürgerschaft beschlossene „planerische Identifizierung“ gemäß der vorgenannten Drucksache nicht aus, da dies nicht erkennen lässt, dass eine konkrete Planung der Trassenführung durch die

Vorhabensträger unter Einbeziehung der planerischen Belange aus den vorgenannten Projekten erfolgen soll. Nach Auffassung der Bürgervereine kann aber nur durch eine konkrete Planung der Trassenführung der tatsächliche Flächenbedarf festgestellt werden und ein Einklang mit den, die mögliche Trassenführung berührenden, übrigen Bauprojekte und städtebaulichen Entwicklungen sichergestellt werden. Eine konkrete Planung der Trassenführung sei hingegen zum jetzigen Zeitpunkt nur durch eine Machbarkeitsstudie zu erlangen. Die Bürgervereine schlagen vor, die Ergebnisse dieser Erhebung öffentlich vorzustellen. **ak**

# Jetzt ist Pflanzzeit!

- Rhododendron ■ Rosen ■ Stauden ■ Ziersträucher
- Heckenpflanzen ■ Koniferen ■ Formgehölze ■ Kräuter



## Kräuter

frisch, duftend & lecker

Kick doch mal in...

Mo. – Fr. 8–18 Uhr  
Samstag 8–16 Uhr  
Sonntag 10–12 Uhr

Ideen für Dich



# Blumenhof Pein



Dockenhudener Chaussee 96 · 25469 Halstenbek · Tel. 04101-41188 · [www.blumenhof-pein.de](http://www.blumenhof-pein.de)



LOKALES

## Politik leitet Abwahlverfahren gegen Bürgermeister ein

**WEDEL.** Das Interesse an der jüngsten Ratsversammlung war groß bei den Bürgerinnen und Bürgern der Stadt Wedel und den Pressevertretern. „So viel Aufmerksamkeit hatten wir noch nie“, sagte der Stadtpräsident Julian Fresch (CDU).

Der Antrag auf Einleitung des Abwahlverfahrens für Bürgermeister Gernot Kaser kam gemeinsam von allen Fraktionen außer der WSI, die aber ihre Unterstützung bei der Abstimmung erklärte. Das Ergebnis war mit 38 von 39 Stimmen eindeutig. Nur Dr. Valerie Wilms stimmte dagegen und legte ihr Mandat zum 31. März 2024 nieder, da sie nicht gewillt sei, bei der „Stimmungsmache gegen den Bürgermeister“ mitzumachen.

Gernot Kaser stellte sich in seiner kurzen Stellungnahme als Opfer dar. Er sei sich keiner Schuld bewusst und verwies auf die Belastung seiner Familie durch die Situation. Er räumte am Ende Führungsfehler ein.

Diese sind laut Bericht des Personalrats massiv. Die Befragung unter den Verwaltungsmitarbeitenden ergab, dass die Zusammenarbeit durch Unzuverlässigkeit, Lügen, Druck, Unkenntnis und Beratungsresistenz geprägt sei. Das hat dazu geführt, dass ein Drittel der Mitarbeiterinnen und Mitarbeiter gegangen ist oder dieses plant.

Im Kieler Innenministerium läuft immer noch das Disziplinarverfahren gegen Gernot Kaser wegen des Verdachts gegen seine Pflichten zur gewissenhaften Amtsführung sowie zu achtungs- und vertrauenswürdigen Verhalten gegenüber einem Mitarbeiter verstoßen zu haben.

Alle Beteiligten betonten, dass es in der Auseinandersetzung nicht um die Person Gernot Kaser, sondern um seine Amtsführung ginge. „Es war ein schwieriger Entscheidungsprozess und brauchte viele Sondersitzungen, um sich zu positionieren“, sagte Kurt Lothar Barop (SPD) in



Die Entscheidung zur Einleitung eines Abwahlverfahrens war deutlich. Fotos: ros

der Pressekonferenz. Man wollte dem Bürgermeister ohne Verwaltungserfahrung Zeit geben, hätte viele Gespräche mit Gernot Kaser geführt. „Wir sind ihm optimistisch, vielleicht etwas naiv begegnet“, sagte Julia Fisauli-Aalto, CDU. „Alle wollten helfen, dass Herr Kaser gut ankommen kann, aber er wollte den Rat übergehen“, sagte Angela Drewes (WSI). „Es gab eine übermäßige Amtsanmaßung“, so Dr. Detlef Murphy (DIE LINKE). „Herr Kaser hat die par-

lamentarische Demokratie nicht verstanden.“ Was passiert, wenn Gernot Kaser im Juni nicht abgewählt wird? „Dann müssen wir mit ihm weitermachen“, sagte Dagmar Süß, BÜNDNIS 90/DIE GRÜNEN. „Schlechter als jetzt kann die Kommunikation kaum werden.“ „Aber es schadet der Stadt Wedel, wenn immer mehr Verwaltungsangestellte gehen oder erkranken und der Bürgermeister unzuverlässig gegenüber Unternehmen auftritt“, so Angela Drewes. **ros**



Gernot Kaser (links) bei seiner vorerst letzten Ratssitzung.



Die Fraktionen luden im Anschluss an die Ratsversammlung zu einer Pressekonferenz ein, um ihr Anliegen zu erläutern.

## Klaus Neumann spricht beim Bürgerverein über Rissen als Fluchtort

**RISSEN.** Der Rissener Bürgerverein (BVR) lädt für Donnerstag, 18. April, zu einer Lesung und einem Gespräch mit Klaus Neumann in die Alte Steinschule, Wedeler Landstraße 2, ein. Neumann stellt dort ab 18 Uhr sein neues Buch „Blumen und Brandsätze - Eine deutsche Geschichte, 1989-2023“ vor. Er spricht unter anderem über Willkommenskultur und den Umgang mit Flucht und Vertreibung im Westen Hamburgs. Es wird auch um Rissen als Fluchtort gehen. Die Unterbringung von Schutzsuchenden, ob in Containersiedlungen, auf Wohnschiffen, in Zelten, in Gemeinschaftsunterkünften oder in Hotels, war und ist oft umstritten, auch im Hamburger Westen. Mit seiner Geschichte der Aufnahme von



Klaus Neumann stellt sein neues Buch vor. Foto: BVR

Asylsuchenden und Flüchtlingen in den letzten 35 Jahren – und lokalen Geschichten aus dem Bezirk Altona und dem Südossten Sachsens – will das im April

erscheinende Buch „Blumen und Brandsätze. Eine deutsche Geschichte, 1989-2023“ unaufgeregte und fundierte Diskussionen anstoßen über den Umgang mit Menschen, aber auch über so unterschiedliche Themen wie Gerechtigkeit, Rassismus und demokratische Teilhabe. Ausführlich beschreibt Neumanns Buch den Konflikt um den 2015 vom Hamburger Senat geplanten Bau von Wohnungen für 4000 Schutzsuchende in Rissen und die Entstehungsgeschichte der Bürgerverträge. Doch dies ist nur eine von zahlreichen Episoden aus der jüngeren Geschichte Hamburg-Altonas, denen sich das Buch widmet. Es geht unter anderem auch um den Bau eines ursprünglich für DDR-Übersiedler gedachten Pavillondorfes

in unmittelbarer Nähe des Botanischen Gartens, um die „Lampedusa in Hamburg“-Migranten und um die 2023 beschlossene Bebauung eines Sportplatzes in der Bahrenfelder Wichmannstraße. Der deutsch-australische Historiker Klaus Neumann war bis vor wenigen Jahren Professor für Geschichte an einer Universität in Melbourne. 2018 zog er nach Hamburg, um Blumen und Brandsätze zu schreiben. Er ist der Autor mehrerer preisgekrönter englischsprachiger Bücher, unter anderem über Kolonialgeschichte, Flüchtlingspolitik und Erinnerungskultur. Die Veranstaltung des Bürgervereins Rissen ist die erste von mehreren Lesungen in Hamburg, auf denen Klaus Neumann sein Buch vorstellen wird. **ak**



LOKALES

„Blankeneser Benzingespräche“: Legenden der Landstraße auf dem Marktplatz



Vom Bus bis zum Cabrio: Viele historische Fahrzeuge konnten mitten in Blankenese bewundert werden. Fotos: ros

**BLANKENESE.** Der Gebühren-Streit mit dem Bezirksamt ist beigelegt, und nun gibt sie wieder, die „Blankeneser Benzingespräche“. Trotz hartnäckigen Nieselregens fanden sich an Ostermontag Hunderte Besucher ein, um einige chromblitzende, historische Autoschönheiten zu bewundern. Die Mitglieder der „Blankeneser Benzingespräche“ freuen sich, dass sie für ihre Treffen auf dem Marktplatz nun keine hohen Gebühren für die Nutzung ans Bezirksamt berappen müssen. Die Treffen sind nun dank einer Kooperation mit dem Förderkreis Historisches Blankenese möglich. „Nach einigem Hin und Her haben wir vom Förderkreis

Historisches Blankenese die Initiative ergriffen und einen Antrag auf Sondernutzung des Marktplatzes für diese Treffen gestellt. Unter dem Motto ‚Blankeneser Forum für Mobilität‘ wollen wir uns Gedanken machen über alle Formen historischer Mobilität, Benzin, Diesel, Elektro, Muskel und so fort, und dies auch zukünftig jeden Monat“, berichtet Dr. Jan Kurz, Vorsitzender des Förderkreises Historisches Blankenese und Kolumnist unserer „Zeitreise“. Da der Förderkreis ein gemeinnütziger Verein und die Veranstaltung nicht kommerziell ist, kann er die Veranstaltung ausrichten, ohne dass der „Gebührenhammer“ zuschlägt. **mk**

Villenbauplatz in Rissen – Nähe Klövensteen

Die Fläche von ca. 41 x 42 Meter = Grundstücksgröße 1.723 m<sup>2</sup> läßt alle Wünsche für eine Neubebauung offen mit optimaler Südausrichtung auf einem parkartigen Grundstück. Eine Altbausubstanz ist vorhanden. In der Nachbarschaft stehen Einzel-, Doppel- und 4 WE - Häuser.

Der B-Plan Rissen 13 vom 1966 hat hier seine Gültigkeit.

Kaufpreis: 1.650.000,00 €

Immobilienmakler seit 1988  
Michael Buchholz

☎ 040 / 600 33 40

Immobilienmakler  
Michael Buchholz

ivd Mitglied im Immobilienverband Deutschland IVD

RISSENER DIALOG PATIENTENINFORMATIONSVANSTALTUNGEN

► **Dienstag, 09. April 2024, 18:30–20:00 Uhr**  
**Die Bedeutung des Seelischen – Psychosomatik heute**

Dr. Birte Svensson, Oberärztin Klinik für Psychosomatik

► **Dienstag, 16. April 2024, 18:30–20:00 Uhr**  
**Sucht**

Simone Rohde, Oberärztin Abteilung Psychiatrie und Psychotherapie

► **Dienstag, 07. Mai 2024, 18:30–20:00 Uhr**  
**Psychisch Kranke zu Hause versorgen – Die Stationsäquivalente Behandlung**

Petra Sonnauer, Oberärztin Stationsäquivalente Behandlung, Abteilung Psychiatrie und Psychotherapie

► **Dienstag, 14. Mai 2024, 18:30–20:00 Uhr**  
**Rücken-Beinschmerz – Konservative und minimalinvasive Maßnahmen der Wirbelsäule**

Dr. Michael Falahati, Facharzt Wirbelsäulen- und Neurochirurgie

► **Dienstag, 04. Juni 2024, 18:30–20:00 Uhr**  
**Sportverletzungen: Diagnose und Therapien**

Dr. David Scheunemann, Chefarzt Abteilung Orthopädie und Unfallchirurgie

► **Dienstag, 18. Juni 2024, 18:30–20:00 Uhr**  
**Immer diese Nacken- und Rückenschmerzen. Konservative Behandlung oder Operation?**

Ekkehard von Saldern, Leitender Oberarzt Wirbelsäulen- und Neurochirurgie



ORT: Seminarzentrum in Haus 5A • Suurheid 20 • 22559 Hamburg  
ANMELDUNGEN AN: +49 40 8191-2000 • l.brand@asklepios.com

KOSTENLOS!





LOKALES

- ANZEIGE -



Die Musiker von LJODAHÄTT entführen ihr Publikum am 13. April in der Klein Nordender Bürgermeister-Hell-Halle optisch und musikalisch in eine andere Welt. Foto: Markus Werner

## Ein Hauch von Mystik mit der Gruppe LJODAHÄTT in Klein Nordende

Der Verein Freunde und Förderer des Töverhus Klein Nordende lädt am Sonnabend, 13. April, zu einem Fest mit Theater-, Konzert- und Bühnenpoesie in die Bürgermeister-Hell-Halle, Schulstraße 30, ein. Die Gruppe LJODAHÄTT (sprich: Liudahott) wird das Publikum ab 19.30 Uhr optisch und musikalisch in eine andere, leicht mystische, Welt entführen.

LJODAHÄTT ist keine Band im klassischen Sinne. Es ist eher eine Art Kollektiv, in dem sich Musiker, Schauspieler und Komponisten – allesamt Individualisten und über halb Europa verstreut – zusammengefunden haben. Die künstlerische Arbeit in LJODAHÄTT verbindet sie seit zehn Jahren.

Fast drei Jahre haben die Künstler an ihrem neuen Album Fyreaingar (zu Deutsch: Vorahnungen) gearbeitet. Die Titel wurden mit

großer Sorgfalt und Liebe zum Detail arrangiert, sind sehr nordisch und von einer tiefen, ursprünglichen Schönheit.

Die Texte, die vertont wurden, stammen vor allem aus der norwegischen Dichtung des 19. und 20. Jahrhunderts und werden im norwegischen Original gesungen. Musikalisch hat LJODAHÄTT dafür ein eigenes Klangbild zwischen den Genres von Folk und Pop bis hin zu romantischen Reflektionen und einem Hauch Country gefunden. Die Texte werden ins Deutsche übersetzt und per Beamer an die Leinwand übertragen.

Der Eintritt kostet 23 Euro. Karten gibt es im Vorverkauf in Klein Nordende im Rewe-Markt und im Blumenhaus Konetzny sowie in Elmshorn in der Stadttheaterkasse und der VR Bank-Filiale an der Königstraße.

## Rolandstadt unter dem Joch der Haushaltskonsolidierung

**WEDEL.** Die neugewählte Ratsversammlung hatte im Mai 2023 die Umsetzung verschiedener Maßnahmen zur Haushaltskonsolidierung beschlossen. 13 Millionen Euro Defizit wies der Haushalt 2023 aus, und die Kommunalaufsicht hatte angekündigt, einen unausgeglichenen Haushalt nicht mehr zu genehmigen. Die begonnene Haushaltskonsolidierung brachte nun für den Haushalt 2024 eine knappe halbe Million Euro Überschuss, aber zahlreiche Investitionen in die Infrastruktur müssen geschoben werden. Außerdem stehen alle Ausgaben auf dem Prüfstand.

Vom ursprünglich beabsichtigten Konsolidierungsbetrag in Höhe von 5,5 Millionen Euro für 2024 können lediglich knapp zwei Millionen Euro realisiert werden. Denn einige vorgesehene Einsparmaßnahmen lassen sich aufgrund bestehender Verträge nicht sofort oder nach eingehender rechtlicher Prüfung gar nicht umsetzen.

Bereits von der Politik beschlos-

sene Einsparungen, beziehungsweise Mehreinnahmen, sollen generiert werden sowohl in der Verwaltung, beim Bauhof, bei Ordnungsangelegenheiten, im Gebäudemanagement, bei den Schulen, Beschränkung auf SLM-Software, in der Schulsozialarbeit durch Nachverhandeln höherer Landeszuweisungen, bei der Musikschule durch die Erhöhung der Gebührensätze, insbesondere für Erwachsene, bei der Stadtbücherei unter anderem durch die Erhöhung der Jahresentgelte um 50 Prozent, bei der VHS durch die Erhöhung der Kursgebühren um 20 Prozent und bei der Schulkinderbetreuung durch die Erhöhung der Gebühren um 10 Prozent.

Bei den Zuschüssen für „zu teure Kitas“ soll nachverhandelt werden, um Kosten zu sparen. Bei der Jugendarbeit soll die Spielplatzbetreuung eingestellt werden. Auch die Anzahl der Spielplätze soll reduziert werden – von 45 auf 30. Der Verlustausgleich für das Kombibad soll um 300 000 Euro gesenkt werden.

Und für die Nutzung von Sporthallen sollen Gebühren eingeführt, beziehungsweise erhöht werden.

Weitere Maßnahmen für Mehreinnahmen betreffen die Erhöhung von Marktnutzungsgebühren, Steuern, wie zum Beispiel Hundeanmeldung, Zweitwohnungssteuer, Bettensteuer, Erhöhung der Vergnügungs- und Automatensteuer sowie die Verlängerung der Nachtschaltung der Beleuchtung an Gemeindestraßen und die Erhöhung von Parkgebühren.

Auch die Verringerung von Kosten für den Sitzungsdienst, die Veräußerung von entbehrlichen Weide- und Baumschulflächen, die Übergabe der Gebäudereinigung an einen externen Dienstleister und die Rückübertragung der Straßenbeleuchtung in den städtischen Betrieb gehören zur Liste der Konsolidierungsmaßnahmen. Empfohlen zur Prüfung sind weitere Kürzungen, die die Schulsozialarbeit, die Seniorenarbeit, Sozialträger, die Stadtbücherei und Entgelte

bei der Schulkinderbetreuung betreffen. In einem Workshop am 26. und 27. April werden sich die Politiker mit der Realisierung der bisherigen Punkte und den weiteren Vorschlägen befassen. Die Grünen-Fraktion hatte zur jüngsten Sitzung des Haupt- und Finanzausschusses eine aktualisierte Liste der Haushaltskonsolidierungsmaßnahmen gefordert. „Wir wollten uns einen Überblick verschaffen, was bereits abgearbeitet wird und was noch offen ist. Uns ist bewusst, dass nicht reichen wird, was auf der Liste steht“, sagt die Grünen-Fraktionsvorsitzende Dagmar Süß gegenüber unserer Zeitung. Sie hofft, dass alle Fraktionen bei dem Workshop des Lenkungs-ausschusses neue Sparvorschläge einbringen. „Wir müssen weiterdenken und noch andere Bereiche auf den Prüfstand stellen“, betont Dagmar Süß. Ihrer Fraktion ist wichtig, dass sich die Verträge mit den Kitas bezüglich der Verlustübernahme angesehen werden, um Kosten zu sparen.

syk



Unser Schlaftipp des Monats

- ANZEIGE -

# Bettenland: echt. besser. schlafen.

Ein aufgeräumtes Schlafzimmer für mehr Lebensfreude und Energie

**D**er Frühling ist nicht nur die Zeit des Neuanfangs in der Natur, sondern auch die perfekte Gelegenheit, um unserem Zuhause neuen Glanz zu verleihen. Das Schlafzimmer steht dabei ganz besonders im Fokus.

Bei Bettenland bieten wir neben einer großen Auswahl an hochwertigen Betten, Boxspringbetten Matratzen, Decken und Nackenstützkissen auch maßgeschneiderte Schranksysteme, die Ordnung und Struktur geben und Ihr Schlafzimmer in eine persönliche Wohlfühloase verwandeln.

Es sind nicht nur ästhetisch sichtbare Vorteile, die ein aufgeräumtes Schlafzimmer hat. Ein solches wirkt sich auch indirekt und positiv auf unsere psychische und physische Gesundheit aus. Studien zeigen, dass eine ordentliche und inspirierende Umgebung das Unterbewusstsein beruhigt, den Stress merklich reduziert und damit einen nicht zu unterschätzenden Anteil an einem tieferen und erholsameren Schlaf hat.

Die Schranksysteme bei BETTENLAND bieten nicht nur ausreichend Stauraum für Kleidung, Bettwäsche und persönliche Gegenstände, sondern sind ästhetisch ansprechend, qualitativ überzeugend und äußerst funktional. Mit einem ausgeklügelten neuen Schranksystem und individuell anpassbaren Lösungen können die Besser-Schlafen-Coaches von BETTENLAND schon in der Planung Ihren ganz persönlichen Stil und Anspruch berücksichtigen und Lösungen selbst für verwinkelte und abgechrängte, enge Räumen konzipieren, welche die Fachhandwerker von BETTENLAND bei Ihnen in Perfektion ausführen. Es wird Ihnen leichter fallen, abzuschalten und richtig zur Ruhe zu kommen.

Besuchen Sie BETTENLAND in der Wohnmeile Halstenbek. Lassen sich von den Experten für guten Schlaf beraten und Ihr Schlafzimmer in eine wahre Wohlfühloase verwandeln, in der Sie zur Ruhe kommen und erholt und voller neuer Energie aufwachen können. Investieren Sie in Ihre Schlafqualität und gönnen Sie sich von ganzem Herzen und innerer Überzeugung einen erholsamen Schlaf in einem Schlafzimmer ganz nach Ihren Vorlieben und persönlichen Wünschen.



Deutschlands bestes Betten-Fachmarktkonzept



BETTENLAND in der Wohnmeile Halstenbek



Individuelle Beratung in familiärer Atmosphäre

*Wir tun alles dafür, dass Sie...*  
**echt. besser. schlafen.**

**Björn Nielsen**  
Einrichtungberater  
Besser-Schlafen-Coach

und durch unsere Einbauschränke garantiert...

- ✓ *Ordnung meistern*
- ✓ *Raumharmonie schaffen*
- ✓ *Schlafqualität steigern*

**Wir freuen uns auf Ihren Besuch!**

Wohnmeile Halstenbek ■ Gärtnerstraße / Ecke Industriestraße 2+4 ■ 25469 Halstenbek ■ [www.bettenland-halstenbek.de](http://www.bettenland-halstenbek.de)

- ANZEIGE -



Die teilnehmenden Künstlerinnen und Künstler der diesjährigen Rissen Art haben in ihren Werken einen „Fensterblick aufs Meer“ gewagt. Foto: mk

## Mehr Meer sehen bei der Rissen Art

Es ist wieder soweit: Einige Schaufenster von Geschäften und Praxen im Herz von Rissen, entlang der Wedeler Landstraße, werden im Rahmen der Rissen Art wieder zu kleinen Kunst-Galerien.

Los geht es ab Dienstag, 9. April. Bis Mittwoch, 1. Mai, werden unter dem Motto „Fensterblick aufs Meer“ vielfältige Werke von Künstlern aus der Region zu bewundern sein. „Ist das Meer heute für uns ein Erholungsort und hat seine Schrecken verloren? Ist es ein Ort, der Sehnsucht erzeugt? Was für ein Meer zeigt uns der Fensterblick“, so die Künstlerin und Rissen Art Organisatorin Bibi Gündisch. Und da die Menschen aus

den Elbvororten in unmittelbarer Nähe zum Elbstrom leben, haben sie meist eine besondere Beziehung zum Meer. Das gilt erst recht für die Künstlerinnen und Künstler, die sich vom Fluss und von Nord- und Ostseeküste inspirieren lassen.

Zur Vernissage am Mittwoch, 10. April, in den Räumlichkeiten der Haspa, Wedeler Landstraße 41, sind Besucher herzlich willkommen. Beginn ist ab 18 Uhr. Einige Künstler stellen ihre Werke aus und freuen sich, mit Kunstliebhabern ins Gespräch zu kommen. Bibi Gündisch wird die Gäste begrüßen.

**Gleich sieben Künstler laden im Rahmen der Rissen Art zum Offenen Atelier ein:**

**Michaela Paula Alt**  
Alte Sülldorfer Landstraße 400 E/Rückseite  
13. April 16-19 Uhr  
Tel. 0179-92 52 099

**Maren Goericke**  
Anne-Frank-Straße 48a  
27. April 18.30 - 21 Uhr u. nach Absprache  
Tel. 0172-40 77 137

**Bibi Gündisch**  
Achter Lüttmoor 35  
27. April 12 -15 Uhr, 28. April, 12 -17 Uhr  
Tel. 040 -81 52 11

**Oliver Kunz**  
Dockenhudener Straße 1  
20. April und 21. April, 14 - 18 Uhr  
Tel. 0173-21 77 001

**Julian Press**  
Sülldorfer Kirchenweg 121  
27. April und 28. April, 14 - 18 Uhr  
Tel. 040 - 86 43 00

**Barbara Repnow**  
Wülpensand 41  
20. April, 12 - 15 Uhr  
Tel. 040 - 81 88 81

**Vira Vaysberg**  
Rissener Landstraße 201  
14. April, 13 - 18 Uhr  
Tel. 0176-34 70 37 21



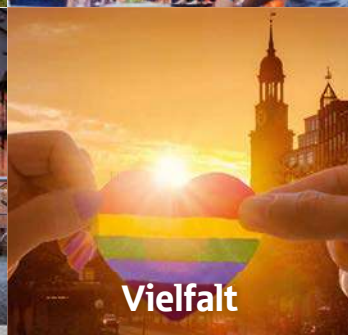
Fortschritt



Nachbarschaft



Stabilität



Vielfalt

**Weil's um  
mehr als  
Geld geht.**

Filiale Rissen  
Wedeler Landstr. 41  
22559 Hamburg  
haspa.de

**Meine Bank heißt Haspa.**

**Haspa**  
Hamburger Sparkasse



**Catrin Jeising**  
hören erleben

## Das Ohr ist der Weg zum Herzen.

Madeleine de Scudéry

### Testen Sie Ihr Gehör!

Ich führe eine gründliche Bedarfsanalyse durch, um Ihnen eine individuelle Hör-lösung zu empfehlen. In fünf Schritten be-gleite ich Sie durch den Auswahlprozess und Sorge dafür, dass Sie am Ende der Be-ratung an Lebensqualität und Lebens-freude gewinnen.

individuelle  
Hörlösungen

transparenter  
Auswahlprozess

zukunftsweisende  
Technologien

»  
Ich freue mich auf  
Ihren Besuch und bin  
in jedem Fall per-  
sönlich für Sie da.

«

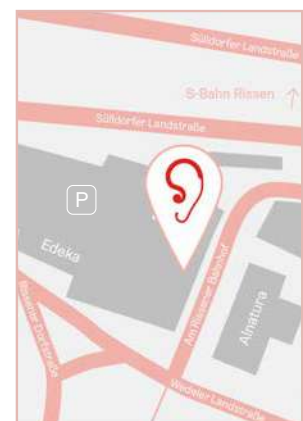
**Anette Bachmann**  
Hörgeräteakustik-Meisterin  
Betriebswirtin HWK  
Inhaberin von hören erleben

hören erleben   
innovative hörgeräte

**hören erleben GmbH**  
Am Rissener Bahnhof 16 d  
22559 Hamburg

+49 (0) 40 819568 44  
info@hoerenerleben.com  
www.hoerenerleben.de

Mo.-Fr. 9-13 Uhr  
Mo., Di. & Do. 15-18 Uhr  
Sowie nach Vereinbarung



- ANZEIGEN -



|| **Friederike Bradtmüller:** Bradtmüllers Kleiner Laden



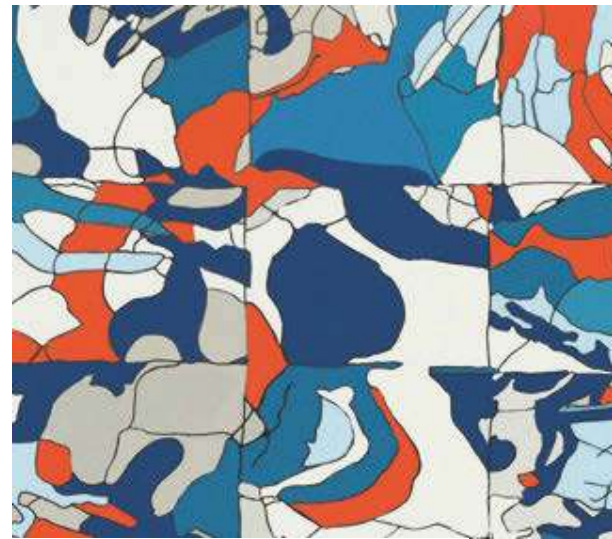
# LOGO RISSEN-ART



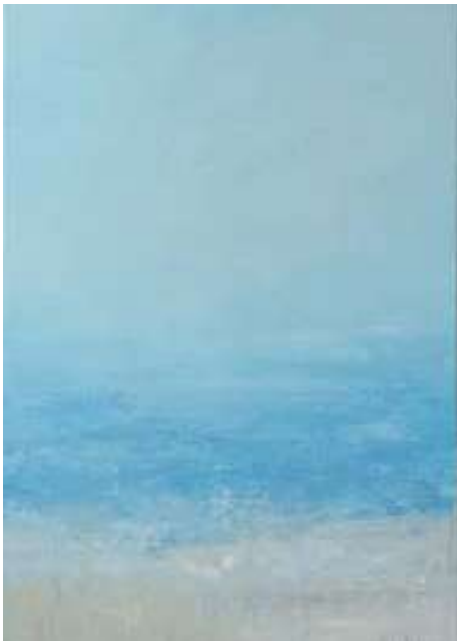
|| **Sabine Hasse:** La Beauté + La Boutique



|| **Bibi Gündisch:** Optiker Roder



|| **Nathalie Roux:** Alte Apotheke



|| **Catrin Jeising:** hören erleben



|| **Julian Press:** Schmuckschmiede Laatzen



|| **Astrid Brauer:** Nowak Immobilie



|| **Britta Harder:** Mott Optik

**BRADTMÜLLERs KLEINER LADEN**  
Barbara Bradtmüller

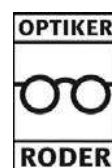
Wedeler Landstr. 17  
☎ 040 – 81 56 99



Wedeler Landstr. 23  
☎ 040 – 81 22 03  
apotheker-rissen.de

**ANNA K.**

Wedeler Landstr. 43  
☎ 040 – 81 96 24 43



Wedeler Landstr. 27  
☎ 040 - 81 23 74  
optiker-roder.de



Wedeler Landstr. 25  
☎ 040 – 82 2905 60  
laatzen.com



Wedeler Landstr. 40  
☎ 040 – 82 24 16 40  
heitmann-immo.de



Annemarie Stamp: Anna K.



Gerda Plaß: Zahnarzt Dr. Holger Peters



Barbara Repnow: Zahnarzt Dr. Holger Peters



Vira Vaysberg: Schwalben Apotheke



Oliver Kunz: Tpb



Elisabeth von Pander: Heitmann Immobilien



Barbara Bülow-Rosin: Alte Apotheke



Taina Müller: Laatzen Design

**TpB**  
ARCHITEKT + STADTPLANER  
Wedeler Landstr. 19  
☎ 040 – 21 08 38 34  
tpb-hamburg.com

**MOTT|OPTIK**  
Wedeler Landstr. 24  
☎ 040 – 89 80 73 49  
mott-optik.de

  
**NOWAK**  
IMMOBILIEN  
Am Rissener Bhf. 1  
☎ 040 – 81 99 07 51  
nowak-immobilien.de

  
Zahnarzt Dr. Holger Peters  
Wedeler Landstr. 28  
☎ 040 – 81 22 22

**LA BOUTIQUE**  
**LA BEAUTÉ**  
Wedeler Landstr. 49  
☎ 040 – 81 32 71

  
Schwalben-Apotheke  
  
Wedeler Landstr. 44  
☎ 040 – 81 25 45  
schwalben-apotheke.de

## Rundschau Reisen · Rundschau Reisen



## Rund um den Gardasee und Venedig vom 27.4. bis 4.5.2024

Am **27.4.2024** fahren wir bis in den Raum Ingolstadt zur Übernachtung. Tags darauf, am **28.4.24**, treffen wir am frühen Nachmittag in **Trento** ein. Ein Stadtrundgang macht uns vertraut mit der historischen Innenstadt, die geprägt ist vom mittelalterlichen Dom, dem Dombezirk, den Palästen der Bischöfe anlässlich des Konzils von Trient und den lebhaften Gassen. Im alpenländischen Stil bemalte Hausfassaden und Dachkonstruktionen prägen dieses Eingangstor des südlichen Südtirol.

Das Ziel am **29.4.** soll **Venedig** sein, das in eineinhalb Stunden von Trento entfernt ist. Eine Rundfahrt durch die Kanäle macht uns mit den Palazzi vertraut, und ein Besuch des Markusdoms vermittelt uns einen Eindruck von dem früheren Reichtum der Lagenstadt.

Am **30. April** und **1.5.2024** umrunden wir den frühlinghaft geschmückten Gardasee und besuchen in Sirmione die Villa Catull. Mit einer großen Bootsrundfahrt über den Gardasee und einem Besuch der mittelalterlichen Universitätsstadt **Brescia** am **2. Mai** schließen wir das Besuchsprogramm rund um den Gardasee ab. Die Rückfahrt am **3.5.24** führt uns wieder zurück in das Hotel im Raum Ingolstadt. Am **4.5.2024** werden wir ca. **18.00 Uhr** wieder in Hamburg eintreffen.

**Abfahrt** ist am **27.4.2024** um **8.00 Uhr** in **Rissen**, um **8.15 Uhr** vom **S-Bahnhof Blankenese** und um **8.40 Uhr** vom **S-Bahnhof Othmarschen**. Der **Preis** von **€ 1.380,-** schließt Busfahrt, Halbpension im Doppelzimmer und alle Exkursionen und Führungen ein. Der **Einzelzimmerzuschlag** beträgt **€ 350,-**.

**Mindestteilnehmer: 20**

Buchung in Bradtmüllers Kleiner Laden, Wedeler Landstr. 18, Tel.: 81 56 99, oder unter [cg@rundschaureisen.de](mailto:cg@rundschaureisen.de), Tel.: 0 171 361 41 51.



## Rundschau Reisen · Rundschau Reisen



LOKALES



Im Nest des Storchenspaars „Robert“ und „Rosalie“ in Haselau hat die diesjährige Brutzeit begonnen. Webcam: Thomsen

## „Robert“ und „Rosalie“ sind wieder da

**HASELAU.** Das Storchenspaar „Robert“ und „Rosalie“ hat wieder seinen Horst im Garten von Gabriele und Rolf Thomsen in Haselau bezogen. Die beiden Störche, die sich seit Jahren die Treue halten, haben bereits fleißig geklappert und kuschelt. Vier Eier hat „Rosalie“ inzwischen gelegt. Vielleicht kommt noch ein Ei hinzu, denn in den Vorjahren waren es meist 5. Das Storchenspaar wechselt sich bei der Brut ab. Nach etwa 30 Tagen schlüpfen die ersten Jungen, die dann nach etwa 15 Tagen ihre ersten Stehversuche unternehmen werden.

Seit 2015 sind „Robert“ und „Rosalie“ Sommergäste an der Haseldorfer Chaussee. Sie fühlen sich dort in ihrem Horst wohl, brüten und ziehen ihre Jungen auf. Mehr als 20 kleine Störche waren es in all den Jahren. Auf einer Tafel am Haus und in einem „Storchentagebuch“ vermerkt Gabriele Thomsen alle Daten, die die Storchenfamilie betreffen. So hat sie für dieses Jahr als Ankunftsdatum von Storch „Robert“ den 3. Februar notiert. Seine Gefährtin folgte wie gewohnt etwa 14 Tage später. Die Rückkehr der Störche aus dem Winterquartier wird von Jahr zu Jahr früher. Damit setzen auch die Brut- und Aufzuchtzeit eher ein. Doch noch zu erwartende kalte und nasse Tage sowie eventueller Futtermangel können die Aufzucht erschweren und das Glück im Storchennest trüben.

So sind 2021 alle fünf Babystörche gestorben, weil es zu kalt und im Nest zu nass war. Auch im vergangenen Jahr wurden von den fünf Storchkindern

nur vier flügel. 2018 wurde das schwächste Küken von den Storcheltern aus dem Nest geworfen, um in dem damals sehr trockenen Sommer das Überleben der anderen zu sichern. Das Ehepaar Thomsen konnte das Storchenküken retten und zog es liebevoll mit klein geschnittenem Fisch, Mäusen und Insekten auf. Der kleine Storch erhielt den Namen Lucky, bewohnte einen eigens für ihn gebauten Horst und zog am Ende des Sommers mit seinen Storchengeschwistern gen Süden.

Jedes Jahr, bevor die Ankunft der Störche erwartet wird, bereitet Rolf Thomsen den gut zehn Meter hoch gelegenen Horst für die Saison vor. Auch in diesem Jahr war er mit dem Hubsteiger und über ein Gerüst zum Nest gelangt. „Ich habe es abgetragen, damit es nicht zu schwer wird, es mit Weiden ausge bessert“ und mit Pferdemist gepolstert“, berichtet Rolf Thomsen. Auch Löcher, durch die Regenwasser ablaufen kann, hat er gebohrt. Das Storchenspaar mag sich über die Vorbereitungen gefreut haben, hat aber wie immer dann selbst noch fleißig Stöcke, Moos und Gras für sein „Eigenheim“ gesammelt. Über eine Webcam am Nest können Rolf und Gabriele Thomsen das Brüten und Aufziehen des Storchennachwuchses verfolgen. Und natürlich ist auch ihr Blick immer mit Freude gen Horst und die Geschäftigkeit dort gerichtet. Für dieses Jahr wünschen die Thomsens ihren Sommergästen beste Wetterbedingungen und ein reichhaltiges Nahrungsangebot auf den umliegenden Wiesen und Weiden.

syk



LOKALES

- ANZEIGE -



Die Vielfalt an Pflanzenschatzen bei der Vorfrühlings-Schau wird groß sein. Interessierte können sich inspirieren lassen und das Passende für ihren Garten auswählen.



1200 Rhododendren in allen Farben und Größen können in dem 8000 Quadratmeter großen Schaugarten der Baumschule Hachmann bewundert werden.

Baumschule Hachmann

## Vorfrühlings-Schau mit Rhododendren, Japanischen Ahornen und anderen Pflanzenraritäten

Der Frühling schickt seine blühenden Boten voraus und für Hobby- und Profigärtner hat die Pflanzsaison begonnen. Auch im Gartencenter der Baumschule Hachmann in Barmstedt an der Brunnenstraße 68 steht eine große Auswahl an Pflanzenschatzen bereit. Und auch in diesem Jahr wird zu einer großen Vorfrühlings-Schau ins Cabriolet-Gewächshaus eingeladen und zwar am Wochenende 20. und 21. April.

Im Mittelpunkt stehen 600 verschiedene Rhododendren, 120 Sorten Japanische Ahorne und weitere Pflanzenraritäten wie Magnolien und Hartriegel.

Seit fast 100 Jahren wird in der Baumschule Hachmann die Leidenschaft für Rhododendren und Gehölzraritäten gepflegt. Holger Hachmann führt das Familienunternehmen in dritter Generation. Seine Lieblings-Rhododendronsorte ist die Kromlauer Parkperle. Sein Vater, Hans Hachmann, hat sie vor mehr als 25 Jahren durch eine Kreuzung gezüchtet. Im 8000 Quadratmeter großen Schaugarten ist eine einmalige Sammlung von etwa 1200 verschiedenen Rhododendren und 500 Gehölzraritäten zu sehen. National und international genießt die Baumschule Hachmann hohe Wertschätzung. Das Sortiment



Baumschulinhaber Holger Hachmann stellt auf der Vorfrühlings-Schau am Wochenende 20. und 21. April neue Rhododendren-Züchtungen vor.

an eigenen Züchtungen und Raritäten ist groß, aus etwa 5000 Kreuzungen entstanden mehr als 400 neue Sorten. Auch außerhalb Deutschlands produzieren Lizenznehmer Pflanzensorten aus dem Hause Hachmann.

Neben den Rhododendren hat sich die Baumschule seit 1996 den Japanischen Fächerahornen verschrieben. 150 Sorten werden angeboten. Bei der Vorfrühlings-Schau werden nicht nur die blühenden Rhododendren zu bewundern sein, auch der zarte Blatttrieb der Fächerahorne zeigt sich in seiner farbenfrohen Vielfalt. „Wir freuen uns auf viele Besucher und stehen für Fragen rund um die Pflanzen gerne zur Verfügung“, lädt Baumschulinhaber Holger Hachmann ein.

Gartenfreunde und Liebhaber von außergewöhnlichen Pflanzen für Garten, Balkon oder Terrasse sind am Sonnabend, 20. April, von 9

bis 17 Uhr und am Sonntag, 21. April, von 10 bis 17 Uhr herzlich willkommen. Mitaussteller bei der Vorfrühlings-Schau ist der Spezialist für Alpine Stauden J. Peters aus Uetersen. Für Kaffee und selbst gebackenen Kuchen sorgen die Barmstedter Landfrauen.



Die Baumschule Hachmann widmet sich auch den Japanischen Fächerahornen. Etwa 150 Sorten, darunter die Sorte Kamagata, werden bei der Vorfrühlings-Schau zu sehen sein.

**Tradition im 21. Jahr**

# Vorfrühlings-Schau

## im Cabriolet-Gewächshaus

Sa. 20.4. 9.00-17.00 Uhr  
So. 21.4. 10.00-17.00 Uhr

Herzlich willkommen zu unserem feinen Markt der Pflanzenschatze:

120 Sorten Sorten Japanische Ahorne, 600 Rhododendron und Raritäten!

Mitaussteller:  
**Alpine Stauden - J. Peters**

Für KAFFEE & KUCHEN sorgt der **LandFrauenVerein Barmstedt-Rantzaу**



Brunnenstr. 68 | 25355 Barmstedt | Tel. 041 23-2055 | www.hachmann.de

**HoWe-Umzüge**  
 Horst Weige  
 Entrümpelungen & Transporte

- Geschultes Fachpersonal
- Büroumzüge, Elektroarbeiten
- Möbeleinlagerungen
- Möbeltransportversicherung
- Möbelmontage durch Tischler
- Malerarbeiten

Kostenvoranschlag, Umzugkartons sowie Anfahrt kostenlos! **Testen Sie uns!**

Mobil: 0172 / 402 55 72  
 Wedel: 04103 / 803 39 03



**PROFIS FÜR ALLE FÄLLE**



Hier rieselt das Gießwasser. Sparsamer geht's direkt am Boden und natürlich am besten mit Wasser aus der Regentonne.

Foto: Karl-Josef Hildenbrand/dpa-mag

*NEU in Rissen!*

**Schimkus**  
 Sanitär • Heizung  
 Tel.: 040/822 412 08 Mail: info@schimkus.hamburg

Tel.: 040/822 412 08 • Mail: info@schimkus.hamburg

**TISCHLEREI**  
 Jörg Jörgensen

FENSTER UND TÜREN

- Austausch • Reparatur
- Einbruchschutz

Eingetragen in den Listen der Landeskriminalämter SH, HH, NI als Errichtungsunternehmen für mechanische Sicherungseinrichtungen.

**HOLZWERKSTATT** Achtern Diek 10 • 25491 Hettingen  
 Tel. 04103/189 58 28 • Mobil 0173/232 71 62  
 www.holzwerkstatt-tischlerei.de

Passende Bepflanzung  
**So sparen Sie Leitungswasser im Garten**

Wässern, wässern, wässern: Ein blühender Garten kann in trockenen Zeiten viel Leitungswasser verschlingen. Doch es geht auch sparsamer. Wie, das hat die Stiftung Warentest in ihrer Zeitschrift „test“ (Ausgabe 04/24) näher beleuchtet.

Ein Tipp, den man bereits beim Pflanzen im Blick behalten kann: Pflanzen auswählen, die Trockenheit gegenüber resilient sind und wenig gegossen werden müssen, Fetthenne, Portulakröschen, Prachtkerze, Duftnessel, Purpursonnenhut und Mittagsblume etwa. Auch Klassiker wie Geranie, Lavendel und Rosmarin brauchen beispielsweise verhältnismäßig wenig Wasser. Eher durstig sind hingegen Prachtstauden wie Eisenhut oder Phlox.

Weil die meisten Gemüsesorten durstig sind, kann es Sinn machen, im Sommer eine Pause im Beet einzulegen - und stattdessen im Frühling Tiefwurzler wie Pastinake und Möhre zu säen oder schnell wachsende Sorten wie Radieschen und Rucola. Dazu rät Annette Bucher vom Institut für Gartenbau Weihenstephan (IGB). In Richtung Herbst kann man ihr zufolge dann mit Chinakohl und Pflücksalaten weitermachen.

Gut zu wissen: Gießen sollte man in den Morgenstunden oder spätabends - und zwar am besten bodennah mit dem Klassiker, der Gießkanne. Oder mit einem sanften Schlauchstrahl. Sprengen oder Überkopf gießen ist, so heißt es in der «test», verschwenderisch - und steigert außerdem das Risiko für Pilzkrankungen.

**Kohlermann & Koch** GmbH

Wir für Ihre Sicherheit  
**Einbruch- und Sonnenschutz**

Schenefelder Landstr. 281 • 22589 Hamburg  
 Tel.: 87 30 32 • Fax: 870 10 80 • www.kohlermann-koch.de

**Markisenaktion**  
 inkl. Funk- und Windsensor

– Markisen – Insektenschutz – Überdachungen –

Montagehelfer Teil- oder Vollzeit gesucht

**F&T** Wintergärten Terrassendächer  
 35 Jahre Erfahrung

**Terrassendächer Elemente Wintergärten**  
 direkt ab Werk inkl. Montage

Hauptstraße 3a · 25361 Steinburg · Tel. 04824/400963  
 Verkaufsleitung Hamburg: 0172/4101954 · fut-iz@web.de  
 www.gartenoase.de HAMBURG - STEINBURG - SCHWERIN - ROSTOCK

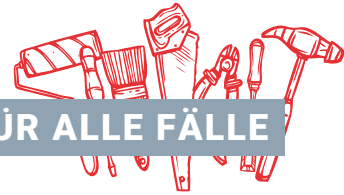
**Regentonnen aufstellen: Warum für's Wasser immer bezahlen?**

Außerdem sinnvoll, um Wasser aus der Leitung zu sparen: Regenwasser auffangen - etwa in einer Regentonne. Das ist auch wegen des geringen Kalkgehalts schonender für die Pflanzen als Leitungswasser.

Am besten platziert man die Regentonnen dafür unter dem Fallrohr einer Regenrinne. Den optimalen Standort bietet ebener Untergrund an windgeschützten, nicht zu sonnigen Haus-, Schuppen- oder Garagenwänden. Hat das Fallrohr keine integrierte Klappe zur Wasserableitung, lässt sich ein Regensieb installieren. Dieses schützt gleichzeitig vor Verunreinigungen durch Moos, Blätter oder kleine Äste.

Nicht vergessen: Um Frostschäden vorzubeugen, sollte man die Regentonnen im Winter trockenlegen.





PROFIS FÜR ALLE FÄLLE

- ANZEIGE -

# Mein Schuhmacher

Schuh- und Schlüsseldienst + Sicherheitstechnik

## Rabatte bei „Mein Schuhmacher“ für Stempel, Uhrenbatterien und Schlüssel

Bei „Mein Schuhmacher“ an der Wedeler Landstraße 21 in Rissen, sind nicht nur Kunden genau richtig, die eine Schuhreparatur in hoher Qualität mit besten Klebstoffen und Materialien wünschen. Inhaber Khalil Rahimi ist auch Spezialist für Schlüsseldienst und Sicherheitstechnik und bietet in seinen Räumen Dienstleistungen und Verkauf rund um Stempel, Uhrenbatterien und Kleinlederwaren wie Gürtel, Taschen und Uhrenarmbänder an.

Aktuell gewährt er auf Stempel aller Art einen Rabatt von 10 Prozent an. Wer bei ihm ein Uhrenarmband erwirbt, erhält einen Preisnachlass von 20 Prozent. Beim Tausch von Uhrenbatterien wird für die zweite Batterie nur der halbe Preis berechnet. Auch beim Anfertigen von Schlüsseln gibt es für den zweiten Schlüssel Rabatt. Sicherheitsschlüssel mit Code fertigt Rahimi direkt im Geschäft an. Der Kunde kann den beauftragten Schlüssel sofort mitnehmen und muss nicht mehrere Tage auf die Anfertigung warten.



**Nicht nur Schuhreparaturen, auch Dienstleistungen rund um Schlüssel, Sicherheitstechnik, Uhrenbatterien und Kleinlederwaren bietet „Mein Schuhmacher“ an der Wedeler Landstraße 21 in Rissen an.** Foto: Conrad

- ANZEIGE -

## Mit dem innovativen Holzhaustür-Designer von rekord online die Traumhaustür kreieren

Am Osdorfer Weg 147 in Hamburg sind Interessierte in der Fenster- und Türausstellung des norddeutschen Fenster- und Haustürenherstellers rekord willkommen. Wer will, kann seine Traumhaustür aus Holz jedoch auch ganz bequem vom PC, Tablet oder Handy aus mit einem benutzerfreundlichen Online-Tool des Unternehmens aus Dägeling bei Itzehoe entwerfen.

Ob klassisch oder modern, der Holzhaustür-Designer unter designer.rekord.de bietet in wenigen Schritten unbegrenzte Möglichkeiten. Es kann aus einer Vielzahl von Modellen, Materialien, Farben oder Gläsern zum Kreieren einer Haustür, die perfekt zum eigenen Zuhause passt, ausgewählt werden.

Durch einen Bildupload können Interessierte persönliche Fotos ihrer aktuellen Hausfassade hochladen und die online entworfene Haustür dort integrieren. Und mit nur einem Klick kann direkt aus dem Holzhaustür-Designer eine Anfrage gestellt oder ein digitaler Referenzcode generiert werden, der den Haustür-Experten übermittelt wird. Die Fachleute von rekord können dann auf dieser Grund-

lage ein individuelles Angebot erstellen, das als perfekter Einstieg in eine zielführende und persönliche Beratung dient. Das rekord-Team wünscht viel Spaß beim individuellen Gestalten und Erleben, wie einfach es ist, unter designer.rekord.de eine ganz persönliche Holzhaustür zu kreieren.



**Mit dem Holzhaustür-Designer von rekord können Interessierte online ihre ganz persönliche Haustür entwerfen.** Foto: rekord

## Fenster + Türen Ausstellung

**Besuchen Sie uns. - Wir beraten Sie gerne.**

Osdorfer Weg 147  
22607 Hamburg  
Telefon 040 85197790  
hamburg-west.rekord.de



**Beratung • Aufmass • Montage**

## Dunnerlüchting – Hans-Werner Wilhelm vertelt op platt

Für Hans-Werner Wilhelm aus Heist gehört die plattdeutsche Sprache zum Alltag. Der 82-Jährige ist damit aufgewachsen und ist auch heute noch für einen guten Schnack zu haben. In lockerer Folge erzählt er uns aus seinem Leben und was ihm sonst noch zum Zeitgeschehen einfällt – op platt. Zum Auftakt berichtet er uns über seine Kindheit in Uetersen. Im Haus seiner Familie war ein Badezimmer samt Toilette keine Selbstverständlichkeit.



Für Hans-Werner Wilhelm gehört die plattdeutsche Sprache zum Alltag. Foto: privat

### Uns „Tante Meier“ (Anno 1948)

Wenn ick mi hüüt bi miene „Sitzung“ mol besinnen do, ass dat fröher wer, denn mutt ick seggen, dat de Technik sick hier mol ganz wat Goodes infall'n loten het, mit de Woterklosetts, oder hüüt secht man jo eenfach WC dor to.

Fröher, na so lang is dat jo noch gor nich her, dor harn wi uns Tante Meier buten opp'n Hoff, an unsen Schuppen. Dat wer sunn lütte Bretterbood mit'n stobilen Holtsitz und ne önnige hölten Dör dorför. Boben in de Dör wer'n lütten Schlitz, wat dor ook mol beet'n Dochlicht und frische Luft rinn kunn, und de schlechte Luft, de müß jo ook irtentwo wedder ruut.

In Sommer wer jo nix los, wenn du mol no Tante Meier müßt. Bit opp sunn poor Fleegen und poor Spinnen mit sunn lange

Been, wi sän dor ümmer Peter Langbeen to, werst du mol een Ogenblick för di alleen, man het denn jo ook sülbst mit sick genoch to don.

Schiet ober wer dat in Harfst, wenn du mol ut de Bux müßt und in Düstern öber den Hoff no Tante Meier hintapsen müßt, krecht dat jedes mol mit de Angst to don, so grusig wer dat buten. Wenn ick Glück har, kunn ick een vun mien Geschwister tosnacken, mol mittokommen und in Düstern Wache to schuben, wat mi ook man jo nix possieren de, ümgekehrt wull ick denn jo ook mol bi jümm mitgohn.

An slimsten wer dat ober in Winter, wenn wi buten tein bit föftein Grod Frost harn, und merst Tied ook noch'n Barg Schnee läch, ne, denn müßt du

all mit Grausen an denken, wenn du mol no buten ut de Bux müßt. Erst mol müßt du di in Huus önnich anplünnern, wat du buten in de Küll nich verfreren deest, denn in Droof hin no Tante Meier, dor dat Halbe wedder utplünnern, und denn ropp mit den Achtersen opp de kole Brill, brrrr, krecht rein'n Schreck, wenn de Moors mit dat kole Holt tosommen köm. Na, dat licht jo opp de Hand, dat sunn „Wintersitzung“ denn ook nich so öberdreeben lang wer.

Hüüt, ne, wat is dat hüüt doch schön, dor is Tante Meier merst Tied in de Boodestuuf, vun een lütt Waschbecken wöllt wi hier gor nicht wieder snacken, dor is dat warm, du bist in'n Drögen und müßt nich mehr ruut in Nacht und Nebel. Und wenn du di denn bi dien „Sitzung“ mol

een Ogenblick besinnen deist, und ritts mol ganz kott an de Keed, de blang di rünner bum-melt, oder drückst mol opp de Spöltaste, denn müßt du mech-mol denken, no dat Rauschen ünner di, wenn du hoch kümmt, dat du dien egen Achtersten nich mehr troon kannst, vun dat Geschäft is nix mehr to sehn, dat is opp Reisen no dat nächste Klärwerk.

Mit düsse lütte Geschicht, vielleicht is se jüss nich dat beste Bie-spiel, wull ick eenich ook blots seggen, dat man sick aff und an ook mol opp fröher trüchbesin-nen schall, denn markt man erst, dat de technische Fortschritt sick tominds in düssen Fall mol wat Goodes infall'n looten het. Besonners marck ick dat tominds in Winter wenn dat buten kold is.

Hans-Werner Wilhelm



LOKALES

## Kiebitz- und Marsch-Diva-Fest mitten in der Natur

**HETLINGEN.** So langsam recken die prächtigen Schachblumen wieder ihre Blüten aus den Wiesen, und deshalb wird zu Ehren der seltenen Blume, die von Naturfreunden aus der Region auch Marsch-Diva genannt wird, am Sonntag, 21. April, von 11 Uhr an, bis 16 Uhr, das Schachblumenfest in Hetlingen gefeiert. Gemeinsam mit dem Umweltschutzverein ARGE organisiert das Team vom Elbmarschenhaus Info-Stände und Mitmach-Aktionen.

Ein Imker aus der Region informiert zum Thema Honig und der Deutsche Verband für Landschaftspflege über Blümmischungen zur Unterstützung der Insektenwelt. Außerdem gibt es auch Schachblumenpflanzen zu kaufen. Zum ersten Mal ist ein Stand vom Bienenmuseum in Moorreege dabei. Hier kann

Honigwein probiert und gekauft werden. Das DRK aus Hetlingen bietet Enten-Angeln für kleine und große Kinder an. Auch die Schachblumen-Märchenerzählerin und der Ciderstand sind wieder mit dabei. Für das leibliche Wohl ist gesorgt. Gäste werden gebeten, mit öffentlichen Verkehrsmitteln oder mit dem Rad zu kommen. Für alle, die ohne Auto anreisen, gibt es einen Apfel von örtlichen Obstbauern. Festes Schuhwerk ist unbedingt erforderlich, denn der Weg zu den Schachblumenwiesen kann matschig sein.

Wer die Schachblume lieber in Ruhe und alleine bewundern möchte, kann dies auf einem abgesteckten Rundweg um die Wiese ab Montag, 8. April, tun. Alle Infos, Stand der Blütenpracht sowie Anfahrtsskizze gibt es hier: [www.elbmarschenhaus.de](http://www.elbmarschenhaus.de). Wer



Die Schachblume wird in der Haseldorfer Marsch gefeiert. Foto: LfU

mag, radelt dann einfach zur Vogelstation in der Wedeler Marsch weiter. Von 10 Uhr an, bis 16 Uhr, lädt der Nabu Hamburg wieder zum beliebten Kiebitzfest rund um die Nabu-Vogelstation ein, das mit einem bunten Programm aus vogelkundlichen Führungen, Nabu-Infoständen, dem Testen von Ferngläsern und Spektiven sowie Spielen, Mitmach-Aktionen

und leckerem Essen in Bio-Qualität lockt. Auch hier gibt es Preise zu gewinnen, wenn man an der Kiebitz-Rallye teilnimmt. Die vogelkundlichen Führungen für Erwachsene starten ab 10, 12 und 14 Uhr an der Vogelstation. Für Kinder gibt es spezielle Führungen ab 11 und 15 Uhr. Alle Infos gibt es unter [www.NABU-Hamburg.de/kiebitzfest](http://www.NABU-Hamburg.de/kiebitzfest). **mk**



Jetzt beginnt die Grillsaison. Foto: Adobe Stock/ karepa

## Kulinarisch in den Frühling starten

Gepflegt in netter Runde essen zu gehen, gehört ganz einfach zum Frühling. In der Region des Verbreitungsgebietes unserer Zeitung Der Rissener gibt es vielfältige Möglichkeiten, einheimisch oder international zu speisen. Ein kulinarischer Gutschein für den Besuch eines Lokals in der Region eignet sich meist auch als perfektes Geschenk.

Mit dem Frühling beginnt jedoch auch die Grillzeit. Kaum klettern die Temperaturen, werden die Grills aus dem Keller geholt und die Grillpartys steigen. Ob nun Grillrezepte mit Fleisch, Fisch, Gemüse oder Käse – die Vielfalt ist groß und ganz sicher für jeden Gaumenfreund etwas dabei. Und mit ausgefallenen Dips, die zu Steak, Gemüse oder auch Stockbrot schmecken, macht der Gastgeber einer Grillparty alles richtig.

Der Rissener wünscht viel Spaß beim Essen gehen oder beim Grillen im heimischen Garten.

### Kohle oder Briketts?

## Auf Anlass und Grillgut kommt es an

Wie schnell klappt es mit dem Anzünden, wie heiß wird der Rost, wie lange glüht es darunter, fliegen Funken und wie stark ist eigentlich der Qualm?

Punkte, die fürs Grillerlebnis und -ergebnis eine wichtige Rolle spielen können - und die sich die Stiftung Warentest (»test« Ausgabe 04/2024) bei acht Grill-Holzkohlen, fünf Grill-Holzkohlebriketts und zwei Grillbriketts aus Kokosnussschalen genauer angesehen hat. Außerdem unter der Lupe der Warentester: die Deklaration des verwendeten Holzes und die Verpackung von Kohle und Co.

Ihr Fazit: Mehr als die Hälfte der Grillkohlen und Holzkohlebriketts im Test sind gut. Und auch Kokosnussbriketts können mithalten. Ausdauernd oder besonders heiß?

Für welche Produktart man sich am besten entscheidet, kann allerdings vom Grill-Anlass abhängen. Kohlen glühen in der Regel schneller und heißer als Briketts. Sie eignen sich deshalb vor allem für ein besonderes Abendessen mit der Familie oder der WG, so die Tester. Briketts brauchen beim Anzünden etwas länger, halten dann aber lange die Temperatur. Das passt gut zu ausgedehnten Grillpartys.

Besonders ausdauernd: eines der Kokosnussschalen-Produkte im Test. Die Briketts brauchten zwar zum Anzünden Zeit, konnten aber mehr als zwei Stunden lang eine Temperatur von über 180 Grad halten - länger als alle getesteten Holzkohlebriketts und Holzkohlen. Ein Grilltipp: unterschiedliche Hitzezonen auf dem Grill einrichten. Ein höherer Gluthaufen brät scharf an, ein niedrigerer gart das Grillgut gemächlicher durch.

dpa

Fleischerei  
Frühstück  
Mittagstisch  
Partyservice  
Imbiss

## FLEISCHEREI HÖPERMANN

04103 2894
 fleischerei-hoepermann.de
 Kronskamp 26, 22880 Wedel

Mo 7:00 – 13:00
 Di – Fr 7:00 – 18:00
 Sa 7:30 – 12:30

## TAVERNA ZUM GRIECHEN

Wir freuen uns auf Ihren Besuch!  
Di. bis Do. von 17.00 - 22.30 Uhr  
Fr. 16.00 - 22.30 Uhr / Sa. 12.00 - 22:30 Uhr  
So. und Feiertage von 12.00 - 21.00 Uhr  
Montag ist Ruhetag  
*Vangeli und Popi*

FELDSTRASSE · 46 22880 WEDEL  
TEL.: 04103/83700 · ZUM-GRIECHEN-WEDEL.DE

Die beste  
Wahl für  
veganes  
Essen

Rosengarten 29, 22880 Wedel  
Tel.: 01573 35 14 585  
Mo. – Fr. 11:30 – 15:00 / 17:00 – 22:00 Uhr  
Sa. – So. 12:00 – 22:00 Uhr

Veganes Restaurant  
mit Event Catering  
www.ommanivegan.de

- ANZEIGE -

Neues Lokal, Restaurant, Imbiss, Bäckerei, Fleischerei oder ein anderes, gastronomisches Gewerbe? Leckere Rezepte für Speisen oder Drinks, Menüs oder andere Angebote?

Dann melden Sie sich bei uns!



## WAS WÄCHST DENN DA?

### Wikinger im Rhodo-Rausch

Man kann sie unmöglich alle kennen oder über Detailwissen zu den schönen Bäumen, Büschen, Gehölzen und Blumen verfügen, die in den vielen Gärten und Parkanlagen in den Elbvororten grünen und blühen. Anne Krischok, die Vorsitzende der Gesellschaft der Freunde des Botanischen Gartens ist und Revierleiterin Angela Jahns berichten uns in dieser Folge Wissenswertes über Rhododendren.

Rhododendren sind in vielen Teilen der Welt heimisch – auch in Deutschland. 850 bis 1000 Wildarten der Gattung Rhododendron sind über die gesamte Nordhalbkugel der Erde verbreitet. Davon sind 525 Wildarten in Asien beheimatet, vor allem in Yünnan, Szechuan und Japan. Subtropische und tropische Arten kommen in Malaysia und Indonesien bis in Nord-Australien vor. In Nordamerika sind 25 Arten in den Küstenbereichen und in den Rocky Mountains beheimatet. Nur in Afrika und Südamerika fehlt die Gattung vollständig.

Früher unterschied man zwischen den Gattungen Rhododendron und Azalea. Heute werden Azaleen zu den Rhododendren gezählt.

Die Wuchsform der einzelnen Arten gibt Hinweise auf ihren Lebensraum: Die kleinen Zwergarten sind häufig in subpolaren Klimazonen zu finden, baumartige Arten wachsen eher in tropischen und subtropischen Gebieten.

Nicht alle Rhododendronarten können im Freiland kultiviert werden. Die in Südost-Asien vorkommenden Vireya sind in Deutschland nicht winterhart. Dennoch, die meisten heute gängigen Rhododendron-Kulturformen stammen aus Südostasien. Sie wachsen dort auf feuchten, stark humosen Böden und bevorzugen leicht saure Bedingungen.

Elf Wild-Rhododendron-Arten sind in Europa heimisch. Davon wachsen in Deutschland: Rhododendron ferrugineum, Rhododendron hirsutum und Rhododendron tomentosum. In Europa kommen sieben Arten vor: Rhododendron caucasicum, Rhododendron lapponicum, Rhododendron luteum,

Rhododendron myrtifolium, Rhododendron ponticum, Rhododendron smirnowii und Rhododendron ungerii.

Im Botanischen Garten sind einige davon zu sehen, besonders im Giftgarten, im Alpinum und am Wildrhododendronhang.

Der Sumpfporst (Rhododendron tomentosum (syn. Ledum palustre)) auch Moor-Rosmarin, Wanzen- oder Brauerkraut genannt, ist der einzige in Norddeutschland heimische Rhododendron. Er ist vor allem in Nord- und Mitteleuropa verbreitet, kommt aber auch in Kanada und Alaska vor.

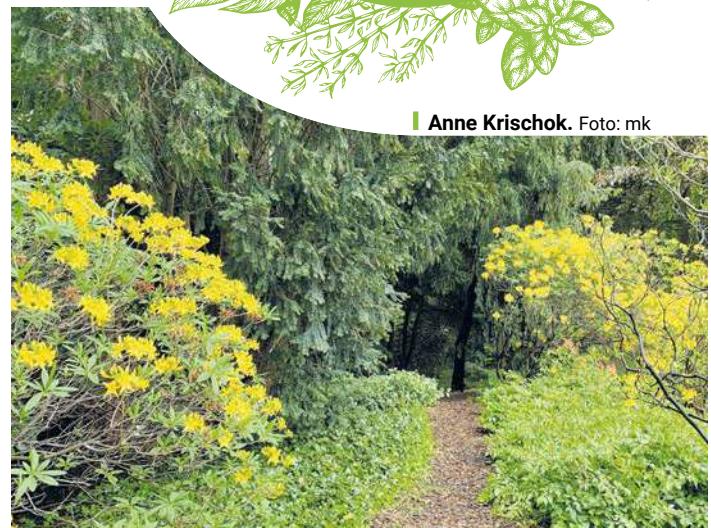
Wie es die deutschen Namen schon verraten, wurde er früher gerne im Haus verwendet. Vor allem in den Blättern und jungen Trieben ist Porst-Öl konzentriert. Daraus wird unter anderem eine Salbe hergestellt, die ausgezeichnet bei Druckstellen helfen soll. Wikinger nutzen die Pflanze zum Bierbrauen. Ihr Sumpfporst-Bier hatte eine berausende Wirkung. Die nach Kampfer riechenden Blätter wurden auch als Mittel gegen Motten und Wanzen verwendet.

In der Natur besiedelt Sumpfporst in allen Höhenlagen, also von der Ebene bis ins Gebirge Moore, Heideflächen und Kiefernwälder. Durch die Trockenlegung und Kultivierung der Moore ist er in Deutschland fast ausgestorben und steht auf der Liste der bedrohten Arten.

Der kleine Strauch wird bis zu einem Meter hoch. Mit kleinen ledernen, lanzettartigen Blättern schützt er sich vor ungehinderter Sonneneinstrahlung und starker Verdunstung. Sie dienen auch als Reservespeicher für den Neuaustrieb im Frühjahr. Entfernt man die Blätter, stirbt der Sumpfporst ab. Das Ganze sieht im Winter recht trostlos aus, bis im Mai/



Anne Krischok. Foto: mk



Ein besonderes Erlebnis ist ein Spaziergang durch den Duft-Azaleen-Pfad am Wildrhododendron-Hang. Die laubabwerfenden Gelben Azaleen (Rhododendron luteum) stammen aus der Region rund um das Schwarze Meer. Fotos: Jahns

Juni die frischen, weiß gefärbten Blüten erscheinen. Sie bilden eine dicht gedrängte, endständige Doldenrispe.

Sumpfporst dient für mehrere Arten von Schmetterlingen als wichtiges Raupenfutter.

Im Garten bevorzugt er einen halbschattigen Platz in einem Moorbeet mit einem, kalkfreien, leicht sauren Bodensubstrat. Er verträgt Temperaturen bis minus 28 Grad.

Eine Unterart von Rhododendron tomentosum ist Rhododendron tomentosum var. Groenlandicum. Sie ist in West-Grönland und in der Arktis Nord-Amerikas verbreitet. Aus den Blättern wird der Labrador- oder Country Tea bereitet.

Rhododendron hirsutum wächst in den Kalk-Alpen. Doch man darf sich nicht täuschen lassen, auch dieser Rhododendron trägt keinen Kalk. Er wurzelt auf Steinen in einer flachen, dünnen und sauren Humusauflage. Als

Winterschutz dient eine Schneeauflage. Wichtiger als der Frostschutz ist dabei der Schutz vor Austrocknung, denn die immergrünen Blätter transpirieren bei Sonneneinstrahlung auch dann, wenn im gefrorenen Boden kein Wasser zur Verfügung steht.

Die Art wird schon seit 1656 in Gärten kultiviert. Sie zeichnet sich durch kleine, haarige Blätter und zarte rosa bis violette Blüten aus.

Rhododendron ferrugineum ist etwas leichter im Garten zu kultivieren. Er wird seit 1752 kultiviert. Sein Erkennungsmerkmal sind die rötlich braunen Blattunterseiten. Auch er wird am Naturstandort im Winter durch eine Schneeauflage geschützt.

In Europaverbreitete Rhododendron-Arten: Rhododendron lapponicum - Die reine Art des aus Grönland stammenden Rhododendrons ist bei uns schwierig zu kultivieren. Es ist bei uns einfach nicht kalt genug. Für den Garten



**WAS WÄCHST DENN DA?**



**Rhododendron sind besonders für Hummeln überaus wertvoll, da vor allem die früh blühenden Rhododendron Nektar zu einer Zeit anbieten, in der ansonsten noch nicht viele andere Pflanzen blühen.**



**850 bis 1000 Wildarten der Gattung Rhododendron sind über die gesamte Nordhalbkugel der Erde verbreitet.**



**Der Sumpfporst ist der einzige in Norddeutschland heimische Rhododendron.**



**Rhododendren bezaubern mit ihren farbigen Blüten.**



**Besonders große, immergrüne, gut verzweigte Rhododendron bieten vielen Vögeln ausgezeichnete Plätze, um ihre Nester zu bauen.**

geeignet sind hingegen die Sorten Azurika und Gletschernacht. *Rhododendron myrtifolium* ist schwierig zu kultivieren. Auch ihm fehlt die Kälte. Von *Rhododendron ponticum* gibt es zwei Vorkommen: In Spanien *Rhododendron ponticum* ssp. *baeticum*. Diese Unterart ist in England invasiv. Sie vermehrt sich durch Absenker und Saat. Ursprünglich wurde sie genutzt um Kahlfelder, die während der Kolonialzeit durch Abholzungen für den Schiffsbau entstanden waren, zu bewachen. Die Art ist auch in milderen und feuchteren küstennahen Gebieten in Belgien, den Niederlanden und Frankreich invasiv verbreitet. Ein EU-Anbauverbotsversuch ist 2014 gescheitert, da *Rhododendron ponticum* in Europa heimisch ist. Im Kaukasus und der Türkei ist *Rhododendron ponticum* ssp. *poncticum* verbreitet. *Rhododendron caucasicum* bildet flache Matten, die bis zu einem Meter

hoch werden. Die frühblühende Sorte ‚Jacksonii‘ ist auch gut für Hecken geeignet. Ein besonderes Erlebnis ist ein Spaziergang durch den Duft-Azaleen-Pfad am Wildrhododendron-Hang. Die laubabwerfenden Gelben Azaleen (*Rhododendron luteum*) stammen aus der Region rund um das Schwarze Meer. Ihre leuchtend gelben Blüten duften wunderbar. Sie ziehen geradezu magisch Insekten an. Die nektarreichen Blüten sind allerdings giftig. Von ihnen gesammelter Honig enthält das Nervengift Grayanotoxin, dass zu Herzrhythmusstörungen führen kann und wird deshalb Tollhonig genannt. Die Pflanzen bereichern durch eine schöne Herbstfärbung. Sie ist besonders intensiv bei der mehltaufreien Auslese ‚Golden Comet‘. 1792 führte der deutsche Botaniker Peter Simon Pallas die Duftazalee aus dem Kaukasus nach

England ein. Sie gehört damit zu den ältesten der in Europa angepflanzten Garten-Azaleen. *Rhododendron luteum* bevorzugt saure Böden und einen halbschattigen Standort. *Rhododendron ungenii*, im Kaukasus heimisch ist leider schwierig zu kultivieren. Sie benötigt einen schattigen, kühlen Standort. *Rhododendron smirnowii* trägt Sonne und ist trockenheitstolerant. Die Sorte ‚Nathalie‘ ist im Staudental zu bewundern. Allgemeines zur Rhododendronkultur: Gelbe Blätter sind ein Zeichen für einen zu hohen Kalkgehalt im Boden. Abhilfe schaffen kann ein Eisen- und Magnesiumdünger. Die Pflanzen sollten nur mit kalkfreiem Wasser gegossen werden. Regenwasser eignet sich besonders gut für diesen Zweck. Zurückgefrorene Triebe sollten bis in das gesunde Holz zurückgeschnitten werden, sobald keine

Frostgefahr mehr besteht (Forsythienblüte). *Rhododendron* sind besonders für Hummeln überaus wertvoll, da vor allem die früh blühenden *Rhododendron* Nektar zu einer Zeit anbieten, in der ansonsten noch nicht viele andere Pflanzen blühen. Besonders große, immergrüne, gut verzweigte *Rhododendron* bieten vielen Vögeln ausgezeichnete Plätze, um ihre Nester zu bauen. Wichtig zu wissen: Die allermeisten, der bei kultivierten *Rhododendron*-Arten sind nicht auf Torf angewiesen. Sie wachsen am Naturstandort im Unterholz von Wäldern in einer Humusschicht, die jedes Jahr durch den Laubfall der Gehölze des Waldes erneuert wird. Im Garten kann Herbstlaub, aber auch Nadelspreu von Kiefern und Fichten zum Mulchen verwendet werden.

**Angela Jahns/mk**

RISSENER SPORTVEREIN



von 1949 e.V.

## Volleyball-Jungs sind bei Deutschen Meisterschaften dabei



**RISSEN.** Die Volleyball-Jungs aus der Talentförderung des Gymnasium Rissen waren bei einem Wettkampf in Schwerin sehr erfolgreich.

Gegen die besten Jugendmannschaften aus Mecklenburg-Vorpommern, Schleswig-Holstein und Hamburg wollten die Jungs um Kapitän Kalle Lühr versuchen, sich eins von zwei Tickets

für die Deutsche Meisterschaft U14 in Dachau zu sichern und damit einen historischen Erfolg für den Rissener SV zu schaffen. Dabei war die Erfolgsformel wieder einmal die Vielfalt im Kader der Rissener, die es dem Trainer erlaubt, alle Spieler ohne viel Qualitätsverlust spielen zu lassen. Deshalb konnten sich die jungen Volleyball-Talente auch gegen starke Mannschaften gut

durchsetzen und erkämpften sich die Teilnahme an den Deutschen Meisterschaften.

Der Rissener SV und die Talentförderung des GyRi rocken die norddeutsche Vereinsebene und wollen jetzt als absoluter Underdog auf der Deutschen Meisterschaft in Dachau vielleicht für zumindest kleine Überraschungen sorgen.

dr

**Die Volleyball-Jungs aus der Talentförderung des Gymnasium Rissen waren bei einem Wettkampf in Schwerin sehr erfolgreich.** Foto: RSV



[www.rissenersv.de](http://www.rissenersv.de)

- ANZEIGE -

Die kniffligen Rätsel des

Teil 53

## Mathematicus

Mathematik ist In! Bei den Aufgaben vom „MATHEMATICUS“ Marc Verter geht es im Allgemeinen um Anwendung elementarer Mathematik. Die Probleme sind bunt gemischt, viele sind leicht, manche sind auch schwer. Für jeden etwas! Können Sie dieses Rätsel lösen?

LÖSUNG Teil 52:

Die Lösung lautet:

Die Eier reichen für maximal 16 Nester!

Die komplette Lösung auf:

[www.der-rissener.de/mathematicus](http://www.der-rissener.de/mathematicus)

Bei einem Querfeldeinlauf läuft man erst eine schnurgerade 2100 m lange Strecke, dann eine schnurgerade 2800 m lange Strecke und abschließend eine dritte schnurgerade Strecke zurück zum Start, wo sich auch das Ziel befindet. Die beiden ersten Streckenabschnitte stehen senkrecht zueinander. Wie lang ist die gesamte Laufstrecke?

Die Lösung erfahren Sie in der nächsten Ausgabe – oder über den QR-Code bei uns auf der Homepage. Viel Spaß!





## Gymnastik für Menschen in der zweiten Lebenshälfte

**SÜLLDORF.** Jeweils jeden Montag, von 16 Uhr an, bis 17 Uhr, trifft sich eine Gruppe Senioren, die sich gern bewegen, zur gemeinsamen Gymnastik in der Gymnastikhalle der Grundschule Lehmkuhlenweg. Dann werden sowohl Körper als auch die kleinen grauen Zellen mit möglichst abwechslungsreichen Übungen, die beides aktivieren sollen, trainiert. Konkret geht es um die Schulung der Beweglichkeit, Kräftigung der Muskulatur, Koordinationsschulung und Gleichgewichtstraining in fröhlicher Runde.

Trainiert wird unter Anleitung von Claudia Bogdan. Sie ist ausgebildete Physiotherapeutin und ist berufsbedingt sehr vertraut mit den Möglichkeiten und auch den Einschränkungen, die die Jahre mit sich bringen. Wer mag, kann gerne zum Probetraining kommen. **dr**



**Zusammen macht Gymnastik einfach mehr Spaß: Die Seniorenfitness-Gruppe freut sich über weitere Mitstreiter.**

Foto: TSV Sülldorf

Kontakt: seniorengymnastik@tsv-suelldorf.de

Mehr zum Sportangebot des TSV Sülldorf gibt es hier:



www.tsv-suelldorf.de



LOKALES

## Kinderflohmarkt auf dem Maria-Grün-Schulhof



Auf dem Pausenhof der Grundschule Maria Grün wird ein Kinderflohmarkt ausgerichtet. Foto: Maria Grün

**BLANKENESE.** Kleidung, Schuhe, Bücher, Spiele, Fahrräder und vieles mehr werden am Sonnabend, 20. April, von 11 Uhr an, bis 14 Uhr, bei trockenem Wetter auf dem Pausenhof der Katholischen Grundschule Maria Grün, Mörikestraße 16,

angeboten. Der Kinderflohmarkt an der Mörikestraße gilt seit vielen Jahren unter jungen Familien als besonderes Highlight. Alle großen und kleinen Besucher sind herzlich willkommen!

mk

## Von Op'n Bulln zum Hafengeburtstag schippern

**BLANKENESE.** Wer immer schon mal bei der großen Auslaufparade im Rahmen des Hafengeburtstags mit dabei sein wollte – der Blankeneser Bürgerverein (BBV) lädt für Sonntag, 12. Mai, dazu ein.

Zu diesem Zweck hat der BBV auf der „Viktoria“ Plätze reserviert. Von 16 Uhr an, bis 19 Uhr, können die Teilnehmer an Bord die Auslaufparade begleiten. Das Besondere: Die Tour geht los vom Blankeneser Anleger Op'n Bulln. Ab 15.45 Uhr kann man an Bord gehen. Getränke, Würstchen und anderes gibt es auch zu kaufen. Gegen 19 Uhr trifft die „Viktoria“ dann wieder am Op'n Bulln ein. Die Karten für die 3-stündige Fahrt kosten:



Die Tour startet am Anleger Op'n Bulln. Foto: ak

30 Euro für Mitglieder des BBV, 40 Euro für Gäste, 15 Euro für Kinder bis zu einem Alter von 16 Jahren. Die Karten sind erhältlich in der Geschäftsstelle des BBV, Blankeneser Bahnhofstraße 30 a, Telefon: 040 - 86 70 32. **mk**



## Wer schnattert denn da?

Unser Leser Max Bade hat in Rissen eine wunderschöne Entdeckung gemacht: Er hat an den Brünschenwiesen eine Nilgans fotografiert. Jedenfalls tippen wir darauf, dass es eine Nilgans ist. Es könnte aber auch eine Rostgans sein. Was meinen Sie, liebe Leserinnen und Leser? Schreiben Sie uns gerne unter [redaktion@der-rissener.de](mailto:redaktion@der-rissener.de).

mk/Foto: Max Bade

**SIE BRAUCHEN WOHLIGE  
WÄRME DURCH MODERNE  
DESIGN-HEIZKÖRPER?**

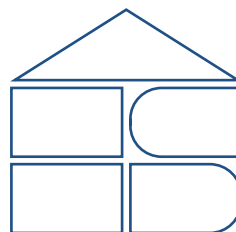


**WRAGE** SANITÄR  
BEDACHUNG  
HEIZUNG  
SEIT 1949  
[WWW.WRAGE-GMBH.DE](http://WWW.WRAGE-GMBH.DE)  
**040-81 21 67**  
**WIR SCHAFFEN DAS  
FÜR SIE!**



**Redaktion:**  
**Telefon 0178 - 6792682 / 0176 - 63634774**

Unsere nächste Ausgabe erscheint am 18. April 2024



**Ausführung von  
Maurer-, Fliesen- +  
Trockenbauarbeiten**

## Baugeschäft Schumacher

Inhaber:  
**Sven Schottenhammer**

Achter de Weiden 8  
22869 Schenefeld  
Telefon 040/89019606

[baugeschaefschumacher@t-online.de](mailto:baugeschaefschumacher@t-online.de)  
[www.baugeschaeft-schumacher.de](http://www.baugeschaeft-schumacher.de)